

Håfreströms bruk

Ewert Arwidsson trewetrans@telia.com

På Industrihistoria i Västs verkställande utskotts möte i december 2008 kom frågan upp, om hur IHV lämpligen kunde agera för att dokumentera Håfreströms bruk före nedläggningen. Mötet föreslog ett besök i februari eller mars. Till VU:s möte i februari 2009 tog Ewert Arwidsson fram information om bruket, där det bl a uppgavs att tillverkningen skulle upphöra den 31 mars. Björn Ohlsson tog nu över ärendet, för att ordna ett besök. Företagsledningen ställde sig välvillig till ett besök av IHV och den 3 mars åkte en grupp dit, bestående av Björn Ohlsson och Ewert Arwidsson från IHV samt Lars Bergström, byggnadsantikvarie i Västarvet, som då arbetade med dokumentation av Vargöns bruk. Denna grupp täckte tvärvetenskapligt etnologi, ekonomisk historia och byggnadsvård. På Arctic Paper Håfreström AB träffade vi Christer Olsson, underhållschef och ansvarig för avvecklingen, Elisabeth Stern-Olovsson, arkiveringsansvarig, samt Uno Ström, f d anställd som tagit mängder av fotografier av drift, maskiner, exteriör och personal inför nedläggningen.



Arctic Paper Håfreströms AB är beläget i västra delen av Sverige nära sjön Vänern, ca 140 km norr om Göteborg. Bruket ligger i det lilla samhället Åsensbruk vid sjön Nedre Upperudshöljen i Melleruds kommun. Samhället är uppbyggt kring bruket och består av ungefär 600 hushåll.

Arctic Paper Håfreströms AB producerar högkvalitativt bestruket finpapper och har under många år arbetat för att utveckla en miljövänlig produktionsprocess. Idag är bruket miljöcertifierat enligt ISO 14001 och registrerat med EMAS. Bruket är även certifierat enligt kvalitetssäkringssystemet ISO 9001 (www.arcticpaper.com 2009-04-15).

Snabbfakta

- Per Skoglund är VD
- Bruket hade 320 anställda i september 2008
- Exporterar ca 85% av sin tillverkning framför allt till Tyskland, Polen, Storbritannien och Benelux
- Icke-integrerat pappersbruk (*d v s tillverkar inte egen pappersmassa*)
- Producerar högkvalitativt bestruket grafiskt papper under varumärket Arctic
- Produktionskapacitet ca 160 000 ton/år
- Arkkapacitet ca 80 000 ton/år
- 2 pappersmaskiner som är 3 resp. 2.8 m breda

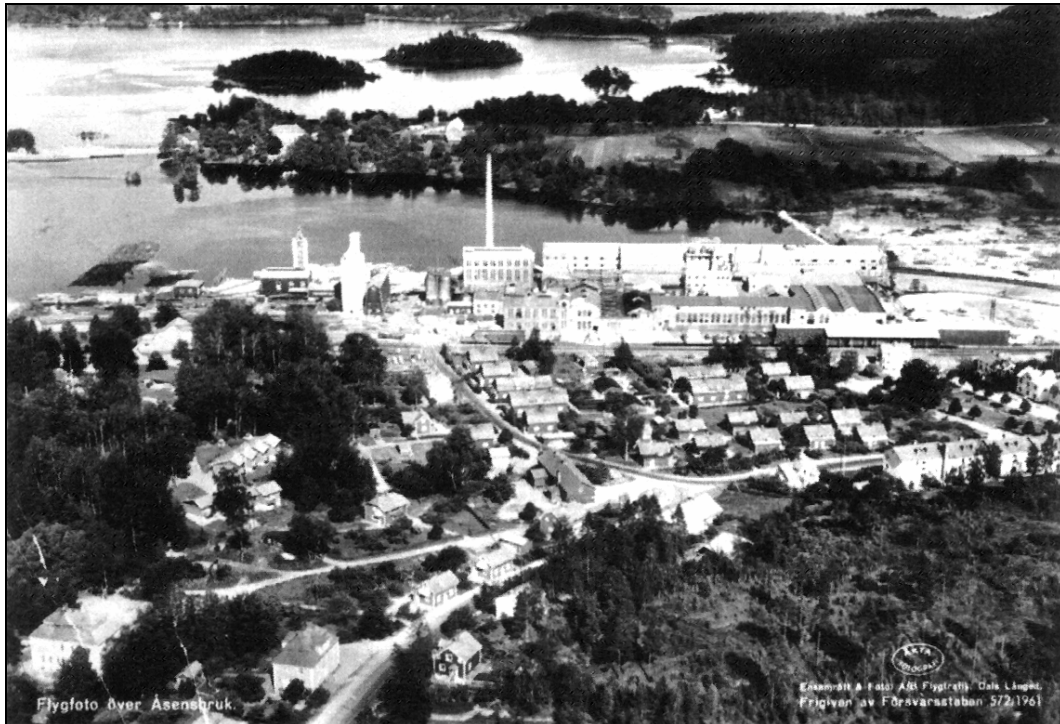
ISO, EMAS, FSC, Paper Profile

- Certifierad enligt ISO 14001 (miljöledningssystem). Cert. nr. 2000-SKM-AE-245
 - Registrerat miljöledningssystem enligt EMAS. Reg. no. S-000243
 - FSC-certifikat. Mixed sources SGS-COC 2086
 - Ger aktiv support till Paper Profile
 - Energy management system SS 627750. Cert. nr. 2007-SKM-AEN-061
 - ISO 9001 certifierad (ledningssystem för kvalitet). Cert. nr. 2000-SKM-AQ-860
-

Beskedet om nedläggning kom den 25 september 2008. Sista produktionsdag skulle varit den 26 mars 2009, men vid vårt besök pratade man om att stänga produktionen redan veckan efter.

Brukshistoria

Håfrestmörs Aktiebolag grundades 1880 på initiativ av Alexander Theodor Halling och förlades till det gamla järnbruket i Håverud, där vattenfall, mark och befintliga byggnader hade inköpts. Kronan i Arctic Paper-logotypen härstammar från den tid vid sekelskiftet då kungahuset ägde aktier i bolaget. I början tillverkades mekanisk massa vid bruket. Virket flottades via Dalslands kanal. Flottningsenheten kallades moser. År 1891 byggdes den första pappersmaskinen (*Inventering av förorenade områden*).



Håfrestrom 1961

År 1907 bildades Pappersaktiebolaget Standard av Håfrestmörs ägare och man började bygga en ny fabrik i Åsen. Den skulle utrustas med en pappersmaskin för tillverkning av ensidigt glättat papper och pappersmassan skulle köps in från andra företag. Skälet till att bygga fabriken i Åsen var till stor del att man kunde köpa överskottsel från kraftverket i Håverud.

Den 4 juni 1908 startade papperstillverkningen i Pappersaktiebolaget Standard i Åsen. Under 1909 kom företaget på obestånd, som en kulmen på olyckor härjades Standard av eld. Vid en exekutiv auktion i februari 1910 inropades Pappersaktiebolaget Standard av Håfrestmörs Aktiebolag. Därefter ändrades företagets namn till Åsens pappersbruk. Den 23 december 1915 lades själva pappersbruket i aska, men sortersal, ångpanna, reparationsverkstad och magasin klarade sig. Under 1916 återuppbyggdes produktionslokalerna och ytterligare en pappersmaskin installerades. En tredje pappersmaskin inköptes 1920 och sattes i produktion under året.

Den 8 maj 1927 invigdes vid Åsens Bruk den nya sulfittfabriken med två kokare. Det nya blekeriet startades år 1932. År 1933 installerades en tredje kokare.

År 1952 byggdes pappersmaskin (PM) 2 om, för att möta ökade kvalitetskrav från tryckerier, förläggare och reklambyråer. En av produkterna kallades Arctic, ett av de första träfria, bestrukna finpapperen i Europa.

Efter domstolsutslag påbörjades bygget av reningsbassänger och invallning i sjön 1955. Fyra slipverk installerades 1960 för att tillverka slipmassa. Under 1961 kom den nya PM 4 på plats, för tillverkning av trähaltigt bestruket papper.

1967 såldes bruket till Klippans Finpappersbruk AB.

Den 17 maj 1968 tappades det sista koket och sulfittfabriken med blekeri stängdes. PM 1 togs ur produktion 1972, den tillverkade "greaseproof paper" (*smörpapper*).

PM 4 byggdes om 1974 för att tillverka bestruket träfritt finpapper. Efter ombyggnaden bytte den namn till PM 6. Den var på sin tid en av de största maskinerna i sitt slag. I och med denna investering tillverkade bruket enbart fullbestruket finpapper på de två pappersmaskinerna, PM 2 och PM 6.



Massabalar på väg till massatornet



Bestrykning av baspapperet

Tillverkningen av slipmassa upphörde 1974 i samband med ombyggnad av PM4.

1976 köpte Södra Skogsägarna Klippans Finpappersbruk AB, inklusive Håfreströms bruk.

Under 1979 utökades fabriks- och lagerlokaler i efterbearbetningen.

Under 1981 stoppades pappersmaskin 2 och den stod still fram till 1984.

I mars 1983 sålde Södra Skogsägarna Håfreströms AB till Munkedals AB.

Ny elpanna för ånggenerering installeras 1985.

Trebruk AB grundades 1990. Alla tillgångar från Munkedals AB, inklusive Håfreströms AB, och Munkedals Skog AB fördes över till Trebruk AB. 1993 blev det polska pappersbruket Kostrzyn S.A. medlem av Trebruk AB.

Under 1999 togs en ny ångcentral med ny oljepanna i drift och de gamla oljepannorna utfasades. Ny bioreningsanläggning för processavlopp installeras 1999.

Trebrukskoncernen bytte 2003 namn till Arctic Paper.

Under 2004 byggdes mälderiet och vattenreningen på pappersmaskinerna om.

I ett pressmeddelande den 25 september 2008 informerades att Arctic Paper-koncernen blir ny ägare av finpappersbruket Grycksbo Paper AB i Dalarna. I utbyte får säljaren, investeringsfonden Accent Equity 2003, aktier i Arctic Paper motsvarande cirka 10 procent

av aktiekapitalet. Nödvändiga dokument för godkännande av förvärvet hade lämnats in till berörda konkurrensverk.

Samtidigt aviserade Arctic Paper att bolaget inleder MBL-förhandlingar om att avveckla koncernens bruk Arctic Paper Håfreströms AB. Delar av den nuvarande produktionen i Håfreström skulle flyttas till Grycksbo.

Arctic Paper meddelade dessutom att man planerade en börsnotering i början av 2009 för att finansiera fortsatt expansion inom sina produktsegment. Förvärvet av Grycksbo Paper AB avslutas i samband med den planerade börsintroduktionen (http://www.accentequity.se/uploads/file/080925_Pressrelease_Arctic_Paper_SE.pdf). *Affären är, förmodligen på grund av finanskrisen, inte avslutad ännu. På Arctic Papers hemsida framgår, att börsintroduktionen skall ske i Warszawa under 2009 (www.arcticpaper.com/sv/swe/About-us/Historia/ 2009-05-24).*



Maskinförarens arbetsplats



Delvy av pappersmaskin PM6

Arctic Paper har nu flyttat den största delen av tillverkningen av det bestrukna sortimentet Arctic från Håfreströms bruk i Dalsland till pappersbruket Grycksbo Paper utanför Falun i Dalarna (www.arcticpaper.com/sv/swe/News/ 2009-04-15).

2009-2010 avvecklas Håfreströms bruk.

Processer och kemikalier

De första åren köptes pappersmassan in från andra företag för tillverkning av sulfitpapper (*Inventering av förorenade områden*).

Tillverkning av sulfitmassa startade 1927 i Åsens Bruk och tillverkningen upphörde 1968. För att tillverka sulfitmassa användes kalciumsulfid (CaSO_3) med lågt pH 1,5-2,0. Koksyra med kalcium som bas tillverkas ur SO_2 , kalksten CaCO_3 och vatten. Syraberedning tillgår så att kalkstenbitar satsas i syratorn. Vatten får rinna från toppen nedåt i tornet och SO_2 -gas leds in i tornets botten.

Vid kokning med sur sulfid finns SO_2 i gasform med högt tryck i kokaren. När koket är färdigt, avbryts det genom att SO_2 -gasen gasas av från kokaren. Gasen absorberas i råsyran, vars innehåll av total och fri SO_2 därmed ökas och råsyran övergår från råsyra till koksyra. Avlutar från kalciumbaskokning kan inte indunstas och brännas, varför merparten av dem gick till sedimentering och blandades med övrigt avlopp, innan det släppts ut i Nedre Upperudshöljen.

Blekning av sulfitmassa pågick från år 1932 och till dess att sulfitfabriken med blekeri stängdes 1968. För blekning av Håfreströms sulfitmassa användes med stor sannolikhet processer med klor, alkalie, hypoklorit, kloridioxid och svaveldioxid. Klor och klorföreningar (hypoklorit) har varit närmast allena rådande för ligninborttagande blekning.

Slipmassatillverkning startade 1960 och pågick till och med 1974. Fyra slipverk användes för tillverkning av slipmassa. För blekning av slipmassa användes sannolikt processer med ditonit (hydrosulfit), svaveldioxid och peroxid.

Från 1974 köps pappersmassan in från andra företag för tillverkning av bestruket finpapper. I en bestrykningssmet ingår i huvudsak lera, krita, latex och stärkelse.

Pannor för tillverkning av ånga har eldats med stenkol och olja. De senaste 20 åren har även el använts för tillverkning av ånga.

Klor och klorföreningar har använts för blekning av företagets sulfitmassa. Det är inte klarlagt om det har använts kvicksilver och tungmetaller vid massa- och pappersframställningen. Vid kartering av PCB under 80-talet påträffades endast PCB i kondensatorer.



Byte av färdig pappersrulle



Tingeling – arkskäraren, den lilla PM11

Anteckningar vid besöket

Det finns tre bruk på Dal utöver Håfreström: Billingsfors (spantepapper - impregnerat papper som används på träfiberbaserade skivor), Skåpafors (Rexcel – servetter o d) samt Dals-Långed (Rexcel).

Koncernen Arctic Paper driver idag fyra bruk: Håfreström (under avveckling), Munkedal, Mochenwangen i Tyskland samt Kostrzyn i Polen.

Håfreströmanläggningens yta är 65.000 m². Det finns inga planer att direkt riva några byggnader. Troligen blir här ett industrihotell efter avvecklingen. Arctic Paper vill helst sälja området.

Håfreström var tidigare ett s k integrerat bruk, d v s man tillverkade både massa och papper. Sulfitmassetillverkningen lades ner 1968 och tillverkning av slipmassa (mekanisk massa) upphörde 1974. PM 1 stängdes 1972. Den smalspåriga järnvägen mellan Håverud och Åsensbruk lades ner 1973. Massan köps idag från Värö och Rottneros.

Energikostnaderna slår hårt mot bruket. Vid normal drift åtgår 33 MWh/dygn. Det finns en el- och en oljepanna. Man ställer om till den drift som är billigast. Det förbrukas 70 m³ olja/dygn.

Vid vårt besök fanns 250 anställda kvar. I september 2008 var det 320 anställda, varav 70 tjänstemän. De anställdas medelålder är runt 45 år. De första uppsagda går hem den 5 april, flertalet den 5 juni och ett fyrtiotal, som har ett års uppsägning, den 5 december. En

utbildningsplan har tagits fram och 160 personer har anmält sitt intresse. Utbildningen kommer att ske i samarbete med Komvux och Högskolan Väst.

Fabriken i Håfreström tillverkar bestruket papper, 90 - 300 g papper för bättre trycksaker och reklam. 85 % säljs på export, 10 % i Sverige och resterande 5 % till övriga Norden.

Det finns två pappersmaskiner PM 2 och PM 6 (ombyggnad av PM 4 1974) i processen. Där används 15 olika kemikalier; vitmedel, skumdämpning, kaolin, latex, flotationsmedel. Produktionen är 145.000 årston, 60 % är ark och 40 % är rulle. Januari 2009 var första vinstmånaden på fem år.

Det arbetas i kontinuerligt 5-skift: förmiddag 06-14; eftermiddag 14-22; samt natt 22-06. Det finns fem skiftlag: A – E. Det är 35 personer i ett skiftlag. Varje skiftlag har en arbetsledare, två maskinförare, torkare och hängare. Grundlönen är 19.000 – 20.000 kr/månad. 25 % OB-tillägg tillkommer. Tre skift arbetar och två är lediga. Schemat går runt på sju veckor. De skiftanställda har en arbetsvecka på 36 timmar. Det krävs många års inskolning för att bli maskinförare. Dagtidspersonalen, bl a underhållspersonal, arbetar 07-16. Anläggningen stoppas var sjätte vecka för underhåll. En dag åtgår då för rengöring.

Samhället Åsensbruk ligger i Skålleruds socken, vilken fram till 1968 var en egen kommun. En viss bruksmentalitet lever kvar på orten och det fanns förr spänningar mellan bruksorterna Åsensbruk och Håverud.

Korpidrott fanns förr men idag sponsrar Bruket den lokala idrotten. Håfreströms IF har sektioner för fotboll, skidor, brottning, m m.

Dokumentationskällor

- Uno Ström, Klippgatan, Åsensbruk, en f d anställd som tagit bortåt 1150 fotografier av drift, maskiner, exteriör och personal.
- Äldre bilder finns i företagsarkivet på dia.
- Roger Jarl, Åsensbruk, har gamla vykort
- Kanalmuseet har bilder.
- Luig Manschek, Skålleruds hembygdsförening, har bilder.
- Sven-Olof Ewegård (teknikavd) och Arne Nettum har historisk information
- Fackföreningarna Pappers avd 67 och Unionen (tidigare SIF, SALF) har ingen känd dokumentation.

- *Som en följd av vårt besök fick Björn Ohlsson ett uppdrag av Arctic Paper Håfreström AB att skriva en bok om bruket. Som ett minne till de anställda samt till andra intresserade skall han beskriva och skildra arbetet vid bruket vid tiden för nedläggningen 2009 med fokus på dem som arbetar där.*

Litteratur

Hembygden 1972, Dalslands fornminnes- och hembygdsförbund

Håfreströms AB, Industriinventering, Älvsborgs länsmuseum (1993)

Inventering av förorenade områden, Arctic Paper Håfreström AB (2008)

Marie Nisser, Helene Sjunnesson, *Massafabriker och pappersbruk i Värmland och Dalsland*, inventeringsrapport, Stockholm: Svenska pappers- och cellulosaingeniörsföreningen (1973)

Björn Olson, Curt Svenson, *Stort och smått ur Håvreströms Bruks hundraåriga historia*, Håvreströms Bruk (1980)

Skållerud : en bok om Skålleruds socken i Dalsland, Vasa orden av Amerika. Logen Mellerud nr 644 (1973)

Dag Widmark, *Dalslands industrier*, Innovatum Kunskapens Hus (1999)